

VEILLE METEO ET CLIMAT

N° 15 JANVIER 2008

Evénements
remarquables

Réseaux
d'observation

Méthodes
de prévision

Formation
Recherche

Produits
et services

CGPC, 3^{ème} section
Collège : Eau, Hydrologie
et Météorologie
Sous domaine : Climat et
son évolution

Une tempête tropicale

La saison cyclonique dans l'Atlantique va traditionnellement de juillet à octobre. La tempête tropicale Olga a affecté, essentiellement par des précipitations importantes, Porto Rico, la République Dominicaine, Haïti, le sud de Cuba et la Jamaïque en décembre 2007. Les phénomènes cycloniques sont rares en décembre dans cette région. D'après la NOAA, Olga serait la dixième depuis 1851. En un demi millénaire de fréquentation de ces régions par les Européens, les chroniques rapportent des observations de cyclones et de tempêtes tropicales ou subtropicales réparties sur tous les mois, sauf peut-être avril.



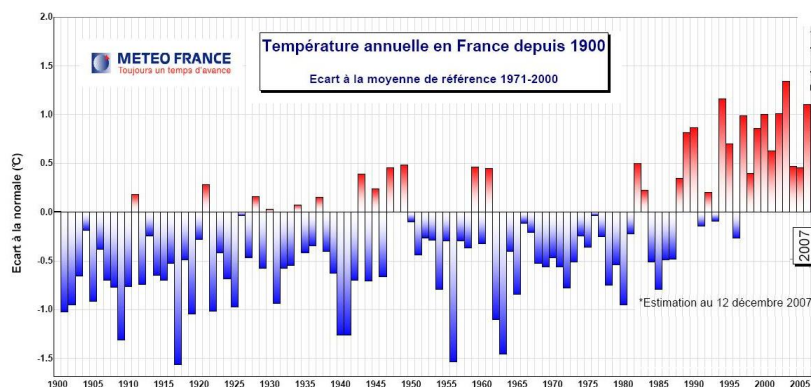
Tendances et signaux

La Niña s'est installée avec des hésitations dans l'océan Pacifique tropical. La forte remontée d'eau froide générée expliquerait le rang (dix environ) dans la liste des années les plus chaudes. En contre partie, l'apport de chaleur en profondeur devrait induire une augmentation plus rapide que la moyenne du niveau de la mer (à vérifier dans les études à venir). Cet été, l'extension de la banquise arctique aura été la plus faible observée. La plupart des experts prévoient désormais que, vers le milieu du siècle, l'Arctique deviendra totalement libre de glace un moment et ensuite de plus en plus fréquemment et longtemps. De nouvelles routes maritimes, de l'Europe et l'Est de l'Amérique du Nord vers l'Asie, seront praticables plusieurs mois par an et l'exploitation des ressources des plateaux continentaux devient envisageable ; ce qui réveille les revendications territoriales des pays riverains. Le nombre des catastrophes d'origine météorologique serait en augmentation ainsi que les dégâts et les pertes économiques qu'elles entraînent. En revanche, se confirme la tendance à la diminution du nombre des victimes -directes- en raison des progrès continus de la prévention, de la prévision, de l'alerte et des secours.

tirés du climat de 2007, globalement

et en France

La température plus fraîche du second semestre n'a qu'en partie compensé l'exceptionnelle



douceur du premier. Sur le tiers sud, la pluviométrie est globalement inférieure à la normale, plus nettement inférieure sur les régions méditerranéennes et proche de la normale ou supérieure presque partout ailleurs.

Catastrophes naturelles :

L'Association Française pour la Prévention des Catastrophes Naturelles fera un point à mi parcours de son programme d'études de deux ans sur l'adaptation de la prévention des catastrophes naturelles au changement climatique, le 6 février à Paris. L'objectif de la journée est de dégager une vision des avenir possibles et de positionner les différents programmes de recherche qui concourent à la gestion des risques.

L'APPCN fait le point

Prévision
saisonnière

meteo.fr

Adaptation au
climat

Changement
climatique

International

Organisation

Rapports
d'inspection

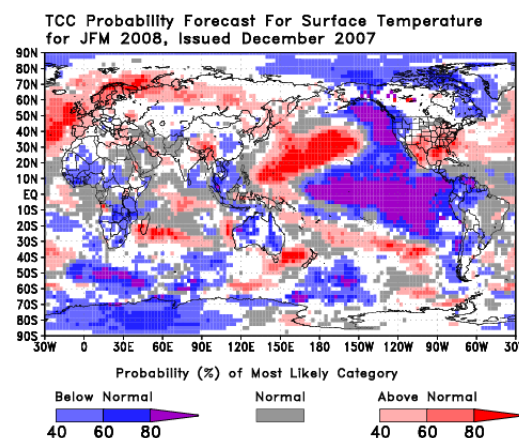
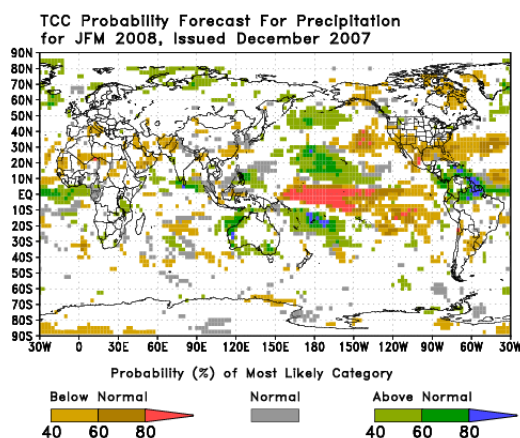
Prévision saisonnière

Janvier - Février - Mars

En Métropole, les modèles ne privilégient aucun scénario pour les précipitations à l'échelle du pays, mais les cumulés pourraient être inférieurs aux normales saisonnières sur le bassin méditerranéen. Bien qu'une majorité de modèles (dont le modèle japonais ci-dessous) prévoit des températures plus chaudes que les normales, Météo-France ne privilégie aucun scénario : les types de temps que privilégient ces modèles génèrent trop d'incertitudes sur les températures pour permettre d'être affirmatif. On s'attend à des précipitations plus abondantes que les normales saisonnières aux Antilles et en Guyane avec des températures plus fraîches en Guyane mais proches de la normale aux Antilles. En Nouvelle-Calédonie, les températures et les précipitations devraient être plus élevées que les normales. A Wallis et Futuna et en Polynésie, les températures devraient être inférieures aux normales saisonnières, tandis qu'aucun scénario n'est privilégié pour les précipitations. A La Réunion et à Mayotte, les températures devraient être moins élevées que la normale mais aucun scénario ne se dégage pour les précipitations.

Et celle

de l'agence météorologique japonaise



Le modèle de l'agence météorologique japonaise est l'une des cinq sources utilisées par Météo-France. On remarque dans le Pacifique, aussi bien sur la carte des températures que sur celle des précipitations, la signature caractéristique d'une situation La Niña bien développée.

Offres de formation continue

sur le changement climatique

Il est indispensable et urgent pour les décideurs et leurs conseillers de pouvoir faire la distinction entre la connaissance (et ses limites) et les spéculations hasardeuses en matière de changement climatique et de ses impacts ou encore en matière de réduction de l'effet de serre. L'offre de formation courte fiable est encore faible. Soulignons deux initiatives pionnières et, si ce ne sont que deux gouttes d'eaux dans l'océan des besoins, gageons que de nombreux autres cycles suivront prochainement. L'Institut de Formation de l'Environnement (IFORE) et l'Institut de la Gestion Publique et du Développement (IGPDE) organisent un cycle de formation centré sur la lutte contre l'effet de serre. Il se déroule en 7 séances réparties sur l'ensemble de l'année. Elles traiteront du protocole de Kyoto, de l'efficacité énergétique, du bâtiment, des transports, du tourisme, de l'agriculture dans leur rapport avec l'effet de serre ainsi que des plans climats territoriaux. La première séance aura lieu le 29 janvier à Vincennes. La participation est gratuite. <http://www.institut.minefi.gouv.fr/sections/formations/>. Pour sa part L'Ecole Nationale de la Météorologie (ENM) a inscrit à son catalogue un stage de deux jours, à Toulouse les 2 et 3 avril. Il traitera des observations disponibles en France, des scénarios climatiques à l'échelle planétaire, de l'Europe, de la France, et des relations entre le changement climatique et les événements extrêmes, les cyclones tropicaux, l'hydrologie aux échelles régionales et globales, l'agronomie et l'économie. L'ADEME interviendra sur les recommandations aux différents publics. Renseignement et inscription en ligne : <http://www.enm.meteo.fr/>

Il sera bientôt trop tard

pour sauver ... la paix

Quand sera-t'il trop tard? A la question posée lors d'un débat organisé à Science Po par l'IDRRRI avec le partenariat du MEDAD et la Fondation Nicolas Hulot, le 15 janvier, Rajendra K Pachauri, président du GIEC, prix Nobel de la Paix, a répondu que si à Copenhague (en 2009 donc) il n'y avait pas d'accord sur la réduction des gaz à effet de serre, il craignait qu'il soit ensuite trop tard.

Les adresses internet sont cliquables

Lettres antérieures et documentation sur intranet CGPC
http://intra.c12.cgpc.i2/rubrique.php3?id_rubrique=31